

myLG070

WPN-480 PC Sync | 사용설명서

Version1.0.0.11



• 사용설명서에 표시된 제품의 외관(색상)은 실제와 다를 수 있습니다.

프로그램 설치



PC-Sync 프로그램을 설치하기 전에 WiFi폰과 PC를 분리하십시오.

시스템 요구사항

WPN-480 PC-Sync(LGN PC-Sync) 사용을 위한 시스템 권장 사양은 다음과 같습니다. 프로그램 설치전 사용자의 시스템 환경을 확인하십시오.

■ 최소사양

운영체제: 한글 Windows 98 / ME / XP / 2000 / 2003
 CPU : Pentium3 800MHz 이상
 RAM : 512MB
 HDD : 20MB 이상
 해상도 : 1024 x 768 이상

■ 권장사양

운영체제 : 한글 Windows 98 / ME / XP / 2000 / 2003
 CPU : Pentium4 2.0GHz 이상
 RAM : 1GB
 HDD : 20MB 이상
 해상도 : 1024 x 768 이상

LGN PC-Sync 프로그램을 설치하려면

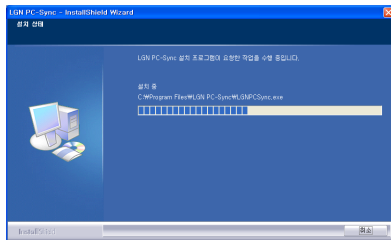


WiFi폰과 PC를 USB 통신 케이블로 연결하여 '전화번호부, 일정, 메모, 할일, 이미지, 사운드' 등을 교환할 수 있는 프로그램 입니다.

1 홈페이지(<http://www.myLG070.com>)의 myLG070폰(고급형)에서 LGN PC-Sync 프로그램을 다운받아 PC에 저장하십시오.

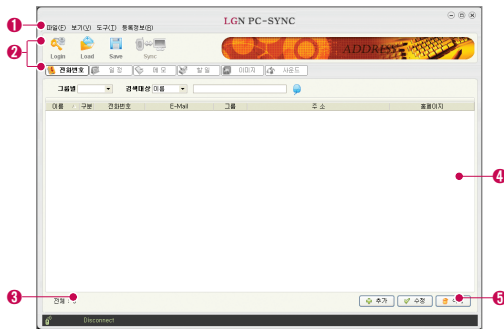
- WiFi폰의 새로운 기능을 지원하기 위해 LGN PC-Sync 프로그램의 업그레이드가 필요합니다. 필요할 때 홈페이지에서 최신 버전의 LGN PC-Sync 프로그램을 다운받아 다시 설치하십시오.

2 저장된 실행 파일을 더블클릭하여 설치하십시오.



3 바탕화면에 있는 'LGN PC-Sync'를 더블클릭하여 실행하십시오.

- PC-Sync 프로그램을 실행하기 전에 WiFi폰 전원을 켜 상태에서 WiFi폰과 PC를 USB 통신 케이블로 연결하십시오. USB 통신 케이블 연결방법은 고급형WiFi폰 사용설명서 21쪽을 참고하십시오.



PC-Sync 프로그램 화면은 버전에 따라 다를 수 있습니다.

1 메인 메뉴

2 빠른 실행 버튼

- Login:** WiFi폰과 연결할 수 있는 Login 화면을 표시합니다.
- Load:** PC-Sync의 데이터를 읽어옵니다.
- Save:** PC-Sync의 데이터를 저장합니다.
- Sync:** PC와 WiFi폰과의 동기화 작업을 수행할 수 있는 Sync(자료교환 연결설정) 화면을 표시합니다.
- '전화번호, 일정, 메모, 할일, 이미지, 사운드' 항목을 선택 후 확인 버튼을 누르면 해당 화면으로 이동합니다.

3 선택한 메뉴의 작업 화면을 보여줍니다.

4 읽어온 파일명을 보여줍니다.

5 PC-Sync와 WiFi폰과의 연결 상태 및 작업 상태를 보여줍니다.

- Disconnect:** WiFi폰과 연결이 해제되었음을 나타냅니다.
- 인증 성공:** WiFi폰과 연결되었음을 나타냅니다.

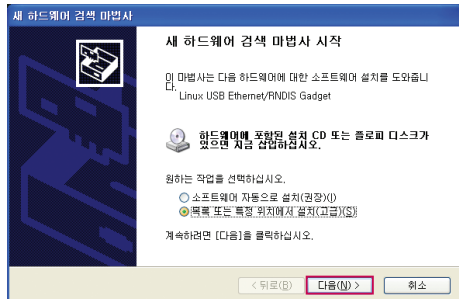
WiFi폰과 PC가 케이블로 연결된 상태에서 '새하드웨어 발견' 메시지가 보이면 LGN PC-Sync 사용설명서 3~4쪽 'USB 드라이버 설치'를 참고하여 PC-Sync USB 드라이버를 설치하십시오.

USB 드라이버 설치

PC-Sync USB 드라이버를 설치하려면

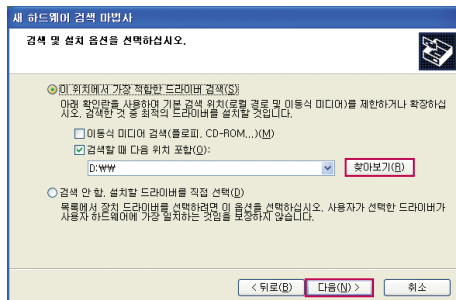
'새 하드웨어 발견' 메시지가 보이면 자동으로 새 하드웨어 검색 마법사가 실행됩니다.

- ① 새 하드웨어 검색 마법사 창에서 '목록 또는 특정 위치에서 설치(고급)(S)'을 선택하고 '다음(N) >'을 누릅니다.



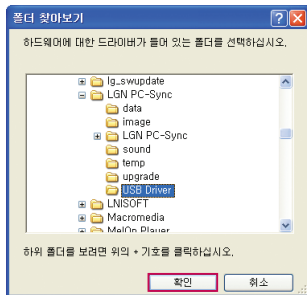
'새 하드웨어 발견' 메시지는 PC-Sync를 위해 WiFi폰과 PC가 USB 케이블로 연결된 상태에서 우측 화면 하단에 나타납니다.

- ② 새 하드웨어 검색 마법사 창에서 '검색할 때 다음 위치 포함(O):'을 선택하고 '찾아보기(B)'을 누릅니다. ③ 그림을 참조하여 USB 드라이버 위치를 지정합니다.

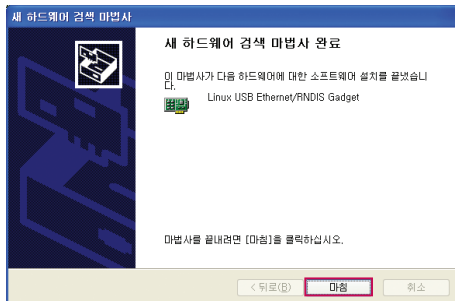


PC-Sync USB 드라이버를 설치하면 PC 운영체제 버전에 따라 다를 수 있습니다.

- 3 LGN PC-Sync가 설치된 폴더의 USB Driver 디렉토리를 선택하고 '확인'을 누른 후 2 새 하드웨어 검색 마법사 창에서 '다음(N) >'을 누르면 자동으로 설치됩니다.



- 4 새 하드웨어 검색 마법사가 완료되면 '마침'을 눌러 마법사를 끝내면, PC-Sync와 USB를 통해 WiFi폰의 정보를 교환할 수 있습니다.

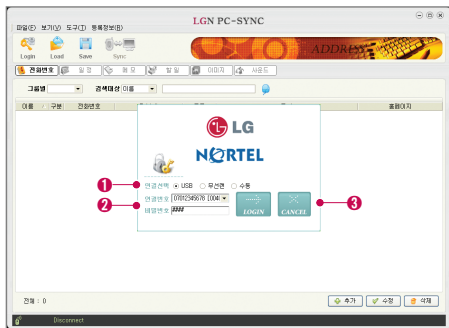


일반적으로 LGN PC-Sync는 C:\W ProgramFiles\W\LGN PC-Sync에 설치되어 있고(기본설치 시), 드라이버를 설치하는데는 시간이 걸릴 수 있으니 마법사가 해당 소프트웨어를 설치하는 동안 기다려 주십시오.

프로그램 사용

LGN PC-Sync 프로그램을 사용하려면

- 1 바탕화면에 있는 'LG PC-Sync' 아이콘을 더블클릭하여 실행하십시오.
- 2 PC-Sync 화면에서 'Login' 버튼을 클릭하고 'USB'를 선택하고 비밀번호 4자리 '0000'를 입력 후 'LOGIN' 버튼을 누릅니다.



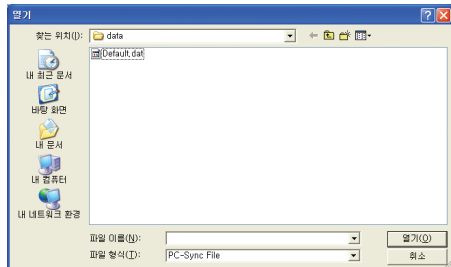
PC-Sync 프로그램 화면은 버전에 따라 다를 수 있습니다.

- 1 USB 또는 무선랜, 수동 연결을 선택할 수 있습니다.
- 2 연결선택에 따라 입력화면이 나타나며, 연결선택방법에 따라 Log in할 때 연결번호와 비밀번호의 입력화면은 달라집니다.
 - 연결방법이 USB / 무선랜일 경우
연결번호: 연결할 WiFi폰 번호(MAC 정보)를 선택
비밀번호: 선택한 WiFi폰 비밀번호를 입력 (초기: 비밀번호 0000)
 - 연결방법이 수동일 경우
IP 주소: 연결할 IP 주소를 입력
비밀번호: 선택한 WiFi폰 비밀번호를 입력 (초기: 비밀번호 0000)
 - WiFi폰 화면에 'PC-SYNC' 그림이 보이면 인증에 성공한 것입니다.
- 3 연결선택에 따라 입력화면이 나타납니다.
 - LOGIN: PC-Sync와 WiFi폰을 연결합니다.
 - CANCEL: 로그인을 취소하고 로그인 폼을 닫습니다.

파일 사용

파일을 불러와 저장하려면

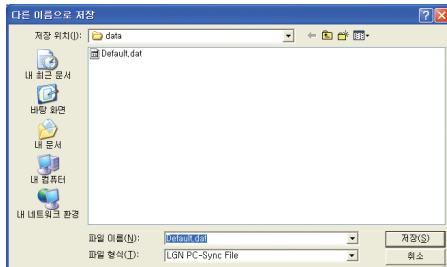
- 1 파일(F) ▶ 불러오기(L)를 선택하십시오.
- 2 찾는 위치(I):를 변경하여 파일을 선택하고 열기(O)를 누르면 선택한 파일의 정보를 읽어옵니다.
- 3 파일(F) ▶ 저장하기(S)를 선택하십시오.
 - PC-Sync의 정보가 기본 파일(Default.dat)로 저장됩니다.



파일 불러오기는 *DAT 형식의 파일만 가능합니다.

파일을 다른 이름으로 저장하려면

- 1 파일(F) ▶ 다른 이름으로 저장하기(A)를 선택하십시오.
- 2 저장 위치(I):를 변경하여 PC-Sync의 정보를 다른 파일 이름으로 변경 후 저장(S)을 누르면 저장할 수 있습니다.

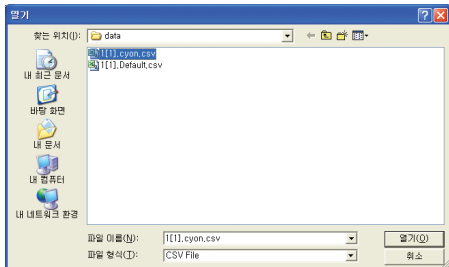


다른 이름으로 저장하기는 *DAT 형식의 파일만 생성 가능합니다.

주소록 사용

주소록 (선택으로 분리된 값)을 가져 오려면

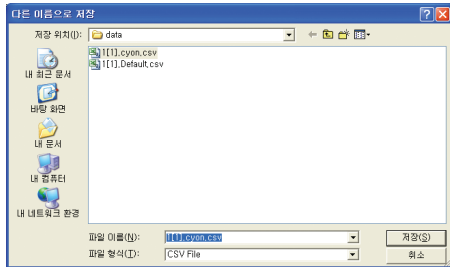
- 1 도구(T) ▶ 가져오기(I) ▶ '주소록(선택으로 분리된 값)'을 선택하십시오.
- 2 파일을 선택 후 열기(O)를 누르면 해당 파일의 데이터를 주소록으로 읽어옵니다.



같은 방법으로 '주소록 (MS Outlook)'은 MS Outlook의 주소록 정보를, '일정 (MS Outlook)'은 MS Outlook의 일정 정보를 읽어옵니다.

주소록 내보내기를 하려면

- 1 도구(T) ▶ 내보내기(E) ▶ '주소록(선택으로 분리된 값)'을 선택하십시오.
- 2 저장 위치를 변경하고 파일 이름(N):을 설정하여 저장(S)을 누르면 주소록을 저장합니다.

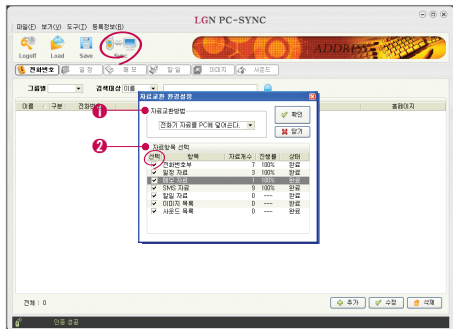


PC-Sync의 정보를 저장하면, * CSV 형식의 파일이 생성됩니다.

Sync (자료교환)

자료교환 화면 설명

- 1 LGN PC-Sync 화면에서 'Sync' 버튼을 클릭하면 팝업창이 보입니다.
- 2 팝업창에서 '자료교환방법'과 '자료항목'을 선택 후 [확인]을 누릅니다.



동작중 케이블을 분리하면 데이터 손실이 있을 수 있으므로 주의하십시오.

- 1 자료교환 방법에서 '▼'를 누르고 PC와 WiFi폰과의 자료교환 방법을 선택합니다.

- 서로 최신자료로 만든다.: WiFi폰 ↔ PC 최신자료
- PC 자료를 전화기에 덮어쓴다.: PC → WiFi폰
- 전화기자료를 PC에 덮어쓴다.: WiFi폰 → PC
- 확인: 선택한 자료항목의 정보를 설정된 자료교환 방법으로 동기화합니다.
- 닫기: 자료교환 환경설정화면을 닫습니다.

2 자료항목 선택

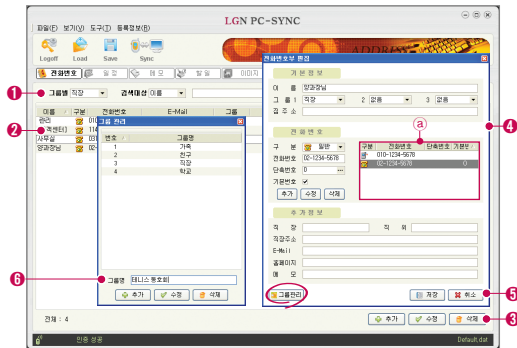
- 선택: 자료교환 작업을 할 항목을 선택(✓) 할 수 있습니다. 리스트 헤더의 선택 [선택]을 누르면 리스트의 선택 값이 반전됩니다.
- 자료개수: 실시간으로 동기화된 자료개수를 보여줍니다.
- 진행률: 실시간으로 동기화 작업 진행율을 보여줍니다.
- 상태: 동기화 작업의 결과를 보여줍니다.

자료교환이 완료되면 반드시 'Logoff 버튼'을 눌러 WiFi폰과의 연결을 정상적으로 종료하여 주십시오.

전화번호

전화번호 화면 설명

LGN PC-Sync 화면에서 ‘**전화번호**’을 누르면 전화번호 화면이 보입니다.



① ‘그룹’ 또는 ‘검색대상’으로 찾기

- 그룹 또는 검색대상을 선택하고 찾기 버튼을 누릅니다. 그룹과 검색대상이 동시에 선택되어 있을 경우 선택한 그룹의 정보 내에서만 검색대상 정보를 찾을 수 있습니다.

② 등록되어 있는 전화번호 정보 목록을 보여줍니다.

③ 전화번호부 편집버튼

- 추가:** 전화번호 정보를 추가할 수 있는 편집 화면을 보여줍니다.
- 수정:** 선택한 전화번호의 정보를 수정할 수 있는 편집 화면을 보여줍니다.
- 삭제:** 선택한 전화번호의 정보를 삭제합니다.

④ 전화번호부 정보 항목

- 기본정보:** 이름과 그룹 등의 정보를 설정할 수 있고, 그룹은 3개까지 설정할 수 있습니다.
- 전화번호:** 5개의 전화번호 입력과 단축번호를 설정할 수 있습니다.
 - ▶ **추가:** 전화번호를 목록(a)에 추가합니다.
 - ▶ **수정:** 선택한 전화번호를 수정합니다.
 - ▶ **삭제:** 선택한 전화번호를 삭제합니다.

※ **기본번호 설정**: 전화번호 목록(㉠)에서 기본번호로 설정하고자 하는 전화번호를 선택하고 기본번호에 체크(✓)한 후 수정버튼을 누릅니다. 전화번호 추가 시에도 설정이 가능합니다.

- **추가정보**: 직장 정보 및 기타 정보를 입력할 수 있습니다.

※ **메모**: 입력할 수 있는 문자수는 공백을 포함하여 최대 한글 32자 또는 영문 64자 입니다.

5 정보 편집 버튼


- **그룹관리**: 그룹을 추가, 수정, 삭제할 수 있는 그룹 편집 화면을 보여줍니다.
- **저장**: 전화번호부의 정보를 저장하고 전화번호부 편집 화면을 닫습니다.
- **취소**: 입력 또는 수정작업을 취소하고 전화번호부 편집 편집 화면을 닫습니다.

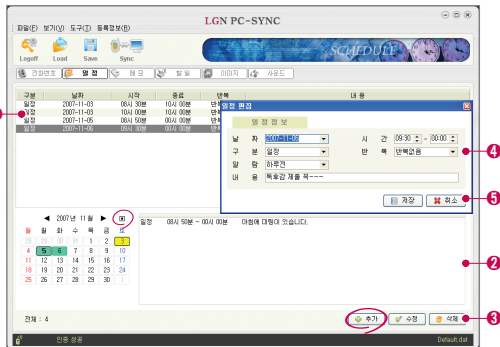
6 그룹 편집부

- **그룹명**: 추가하거나 수정할 그룹명을 입력합니다.
 - **추가**: 입력된 그룹명을 추가합니다.
 - **수정**: 선택한 그룹명을 입력된 그룹명으로 수정합니다.
 - **삭제**: 선택한 그룹명을 삭제합니다.
- ※ 그룹명만 삭제되고 그룹안의 정보들은 그룹 없음으로 남겨집니다.

일정


일정 화면 설명

LGN PC-Sync 화면에서 ‘ 일정’을 누르면 일정 화면이 보입니다.



① 등록되어 있는 ‘일정’ 또는 ‘기념일’ (이하 일정과 기념일을 모두 일정으로만 표기) 목록을 보여줍니다.

② 선택한 날짜에 등록되어 있는 일정 목록을 보여줍니다.

- **녹색:** ‘일정’이 등록되어 있는 날짜를 나타냅니다.
- **노란색:** ‘기념일’이 등록되어 있는 날짜를 나타냅니다.
- ‘’ (달력 우측상단)을 누르면 오늘 날짜로 이동합니다.

③ 일정 편집 버튼

- **추가:** 일정 정보를 추가할 수 있는 일정 편집 화면을 보여줍니다.
- **수정:** 선택한 일정 정보를 수정할 수 있는 편집 화면을 보여줍니다.
- **삭제:** 선택한 일정 정보를 삭제합니다.

④ 일정정보 항목

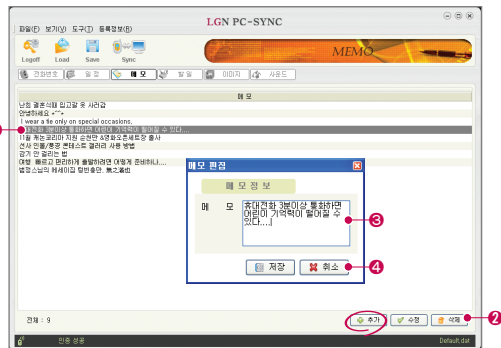
- 날짜 및 시간 등의 정보를 설정합니다.
※ 내용에 최대 입력할 수 있는 문자수는 공백을 포함하여 한글 69자 또는 영문 138자입니다.

⑤ 정보 편집 버튼

- **저장:** 일정 정보를 저장하고 일정 편집 화면을 닫습니다.
- **취소:** 입력 또는 수정작업을 취소하고 일정 편집 화면을 닫습니다.

메모 화면 설명

LGN PC-Sync 화면에서 ‘ 메모’ 을 누르면 메모 화면이 보입니다.



① 등록되어 있는 메모 목록을 보여줍니다.

② 메모 편집 버튼

- **추가:** 메모 정보를 추가할 수 있는 메모 편집 화면을 보여줍니다.
- **수정:** 선택한 메모 정보를 수정할 수 있는 편집 화면을 보여줍니다.
- **삭제:** 선택한 메모 정보를 삭제합니다.

③ 메모정보

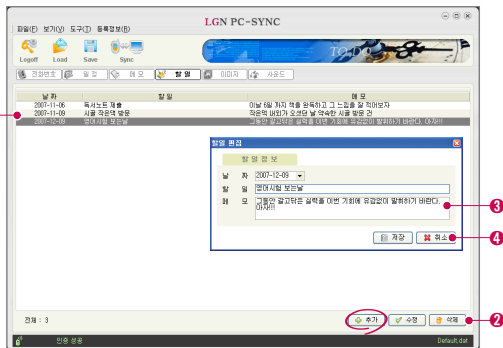
- 메모 정보를 입력합니다.
※ 최대 입력할 수 있는 문자수는 공백을 포함하여 한글 100자 또는 영문 200자입니다.

④ 정보 편집 버튼

- **저장:** 메모 정보를 저장하고 메모 편집 화면을 닫습니다.
- **취소:** 입력 또는 수정작업을 취소하고 메모 편집 화면을 닫습니다.

할일 화면 설명

LGN PC-Sync 화면에서 ‘ 할일’을 누르면 할일 화면이 보입니다.



❶ 등록되어 있는 할일 목록을 보여줍니다.

❷ 할일 편집 버튼

- **추가:** 할일 정보를 추가할 수 있는 할일 편집 화면을 보여줍니다.
- **수정:** 선택한 할일 정보를 수정할 수 있는 편집 화면을 보여줍니다.
- **삭제:** 선택한 할일 정보를 삭제합니다.

❸ 할일 정보 항목

- 날짜 및 메모 등의 정보를 입력합니다.
 ※ 할일: 최대 입력할 수 있는 문자수는 공백을 포함하여 한글 32자 또는 영문 64자입니다.
 ※ 메모: 최최대 입력할 수 있는 문자수는 공백을 포함하여 한글 128자 또는 영문 256자입니다.

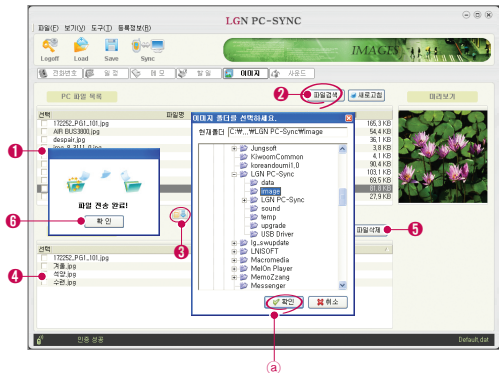
❹ 정보 편집 버튼

- **저장:** 할일 정보를 저장하고 할일 편집 화면을 닫습니다.
- **취소:** 입력 또는 수정작업을 취소하고 할일 편집 화면을 닫습니다.

이미지

이미지 화면 설명

LGN PC-Sync 화면에서 ‘ 이미지’를 누르면 이미지 화면이 보입니다.



① 폴더 안의 이미지 파일(GIF, JPG, BMP 파일) 목록을 보여주고 목록에서 선택한 이미지는 미리보기 화면에서 보여줍니다.

② ‘파일검색’은, 이미지 폴더를 선택할 수 있는 **파일검색창(a)**을 보여주고, ‘새로고침’은 폴더 안의 이미지 파일 목록을 다시 읽어옵니다.

• **파일검색창 (a)**: 이미지 폴더를 선택한 후 확인 버튼을 누릅니다.

③ 파일 전송

• PC 파일 목록(①)에서 선택한 이미지 파일을 WiFi폰으로 전송합니다.
※ WiFi폰의 최대 파일 수용개수:파일 크기 500Kbyte 이하×50개임.

④ WiFi폰에 있는 이미지 파일의 목록을 보여줍니다.

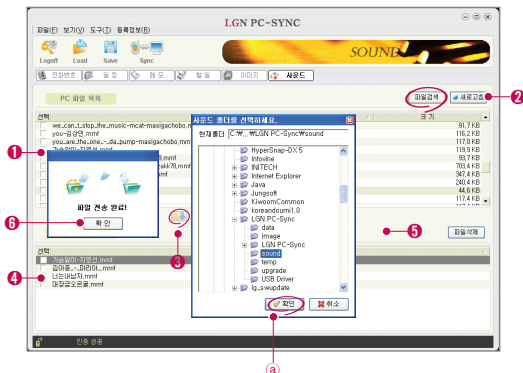
⑤ WiFi폰 파일 목록(‘④’)에서 선택한 이미지를 WiFi폰에서 삭제합니다.

⑥ 파일 전송 또는 파일 삭제의 진행 상태 및 결과를 나타냅니다.

사운드

사운드 화면 설명

LGN PC-Sync 화면에서 ‘**사운드**’를 누르면 사운드 화면이 보입니다.



- ① 폴더 안의 사운드 파일(MMF 파일) 목록을 보여줍니다.
- ② '파일검색'은, 사운드 폴더를 선택할 수 있는 **파일검색창(a)**을 보여주고, '새로고침'은 폴더 안의 사운드 파일 목록을 다시 읽어옵니다.
 - **파일검색창 (a)**: 사운드 폴더를 선택한 후 확인 버튼을 누릅니다.
- ③ 파일 전송
 - PC 파일 목록(①)에서 선택한 사운드 파일을 WiFi폰으로 전송합니다.
※ WiFi폰의 최대 파일 수용개수:파일 크기 350Kbyte 이하×50개임.
- ④ WiFi폰에 있는있는 사운드 파일의 목록을 보여줍니다.
- ⑤ WiFi폰 파일 목록('④')에서 선택한 사운드 파일을 WiFi 폰에서 삭제합니다.
- ⑥ 파일 전송 또는 파일 삭제의 진행 상태 및 결과를 나타냅니다.